

Como instalar o Ubuntu 10.04 - Lucid Lynx

Date : 30 de Abril de 2010

Como é hábito da nossa parte, costumamos marcar o lançamento das versões do Ubuntu com um pequeno tutorial com o processo de instalação. Dessa forma deixam de existir motivos para não experimentar e quem sabe ficar fã.

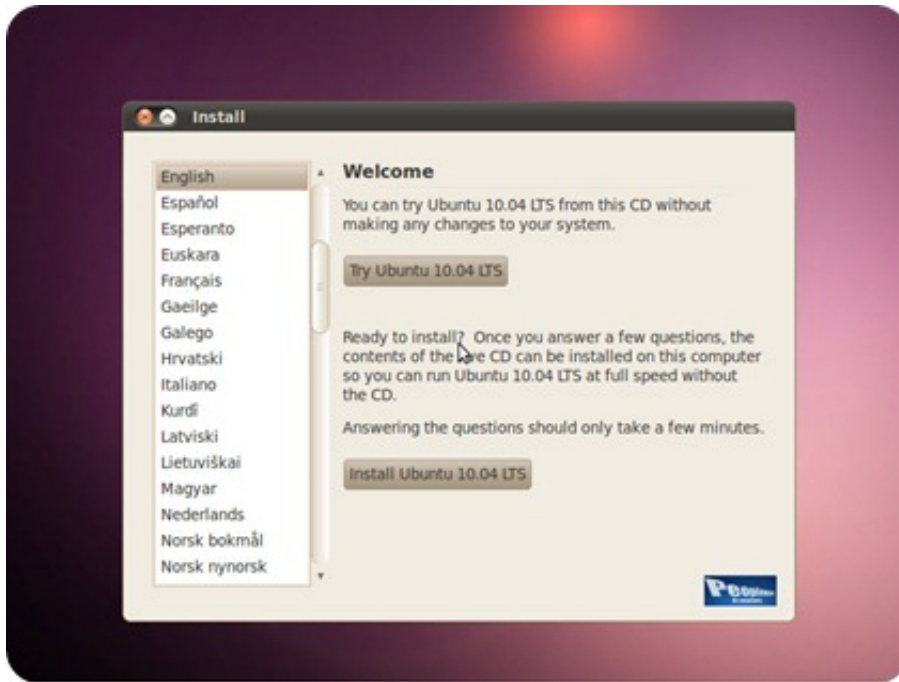
Como muitos de vocês, (ainda ontem), assim que tive tempo, a primeira coisa a fazer quando cheguei a casa foi instalar o tão aclamado sistema operativo. Aproveitei e tirei uns screens para verem como é fácil a instalação.



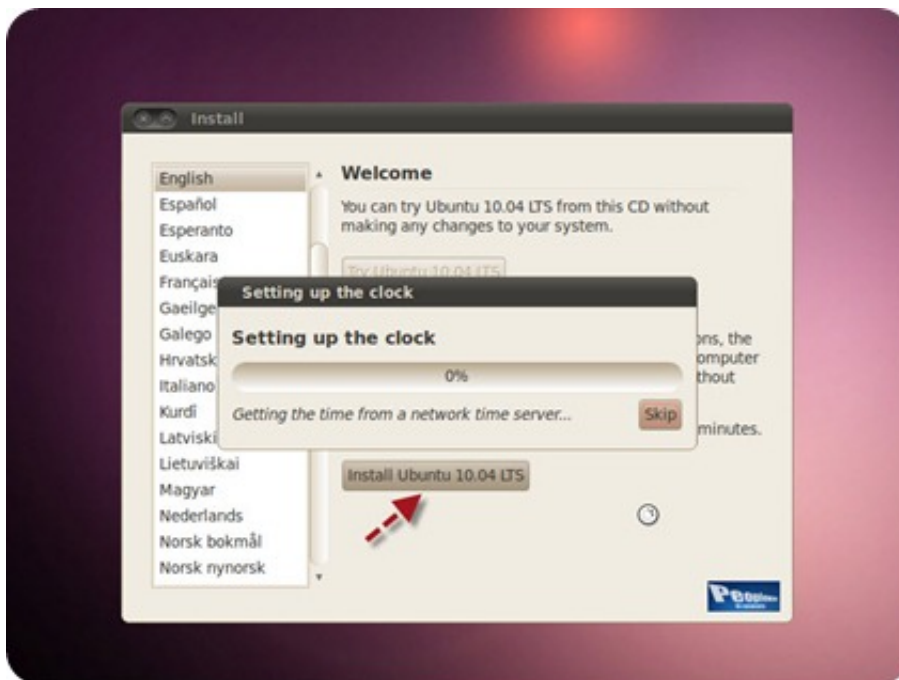
Processo de Instalação

Após ser realizado o boot pelo CD, o processo de instalação/LiveCD inicia-se em ambiente gráfico. Nesta fase o utilizador deverá definir o idioma para o processo de instalação e seleccionar ainda a opção:

- **Try Ubuntu 10.04 LTS** (para apenas testar a distribuição sem qualquer instalação)
- **Install Ubuntu 10.04 LTS** (para proceder a uma instalação no disco rígido/partição)



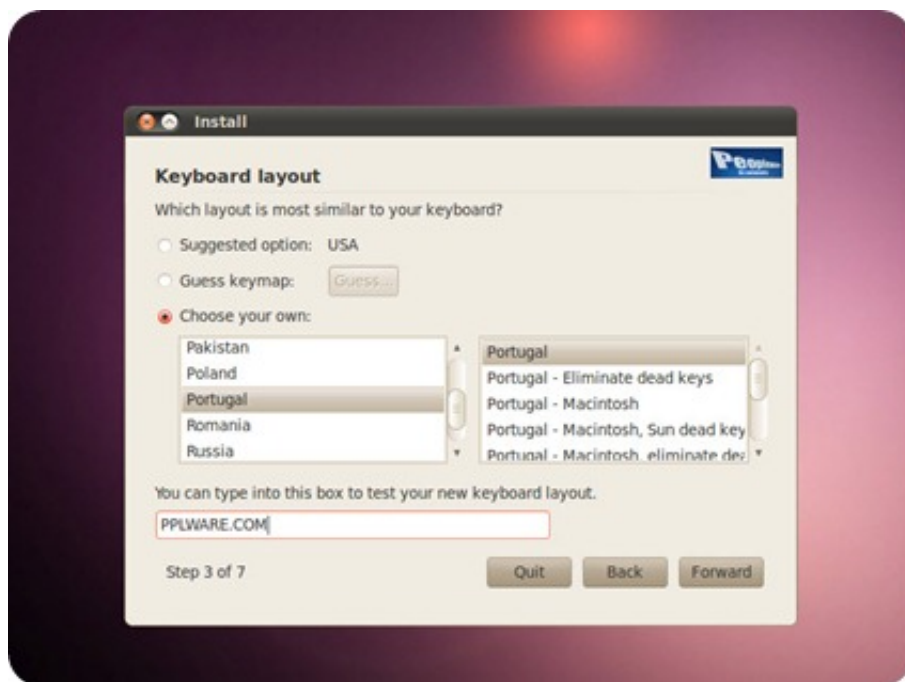
No presente exemplo, escolhi instalar de raiz. O processo de instalação vai começar.



No passo 2/7 definimos o nosso fuso horário.



No passo 3/7 vamos proceder à escolha do layout do teclado.

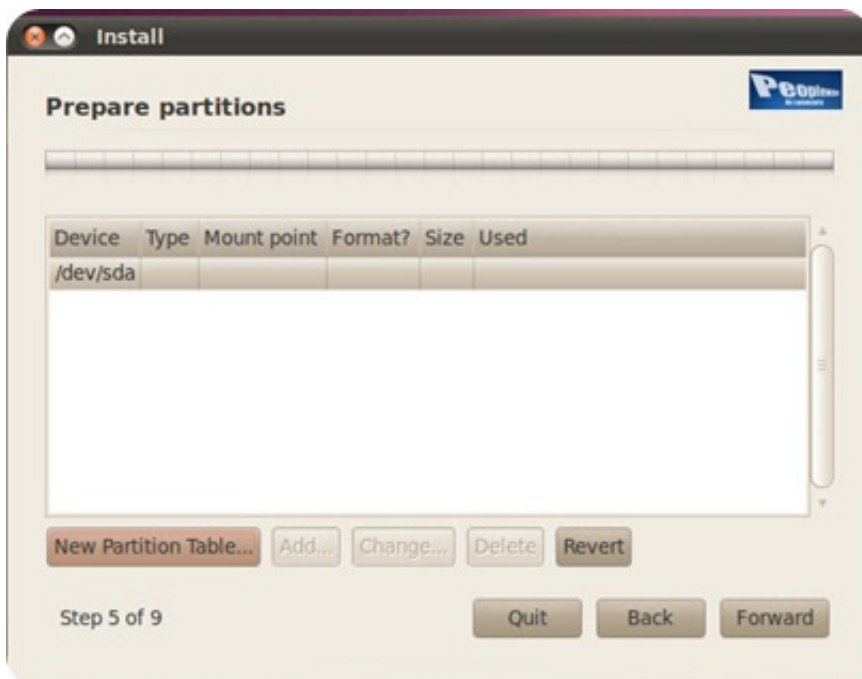


Passo 4/7, criação de partições, é o ponto que ainda assusta alguns utilizadores. No entanto, não há razão para tal pois o processo preparar o disco, definindo as partições onde instalar é bastante intuitivo. Para este exemplo definimos 2 partições:

- **Partição primária** - 5 GB com ext4
- **Partição lógica** (swap) – o que sobra...no meu caso 1442 MB



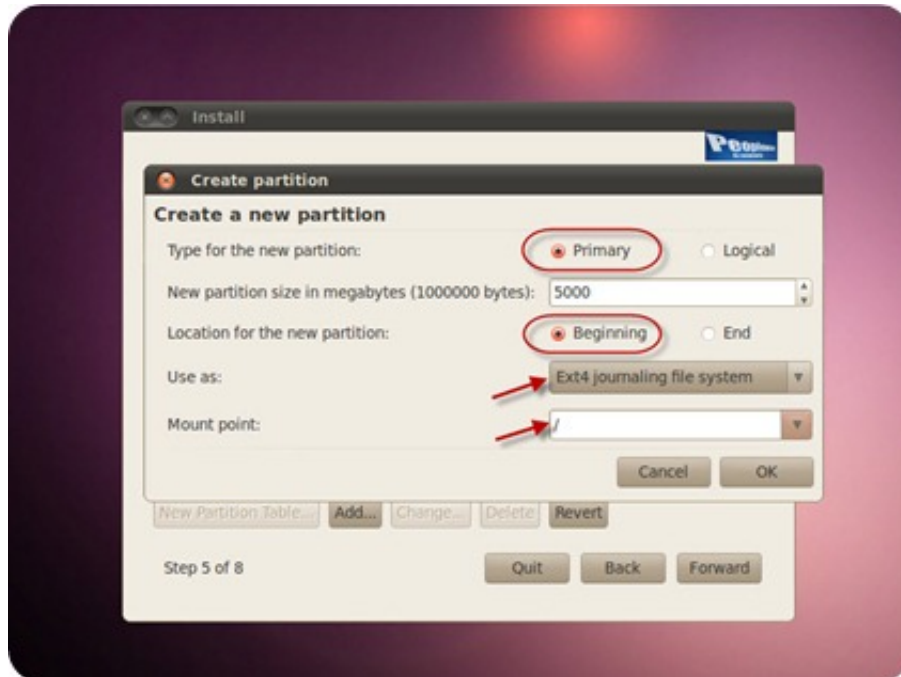
Aqui achei uma coisa estranha, o “contador” passou de 4/7 para 5/9. Neste ponto vamos criar uma tabela de partições através do botão **New Partition Table**.



Criação da partição Primária

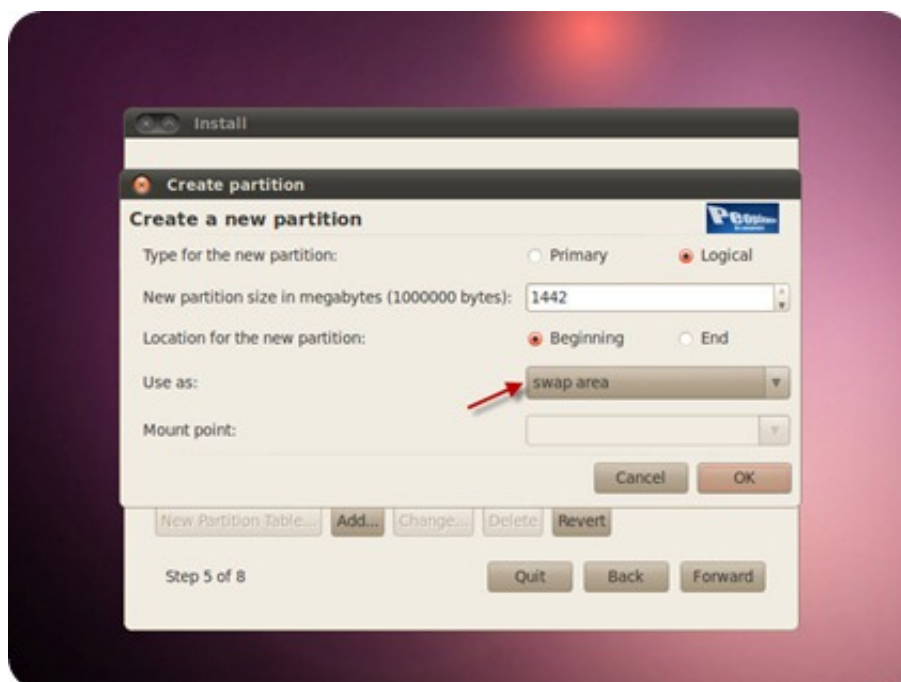
- **Tipo de partição:** primary
- **Tamanho em Megabytes:** 5000 (para este exemplo)
- **Localização da nova partição:** Beginning (início)

- **Com Ext4 e Journling** (permite que o sistema mantenha versões de ficheiros)
- **Mount Point:** /

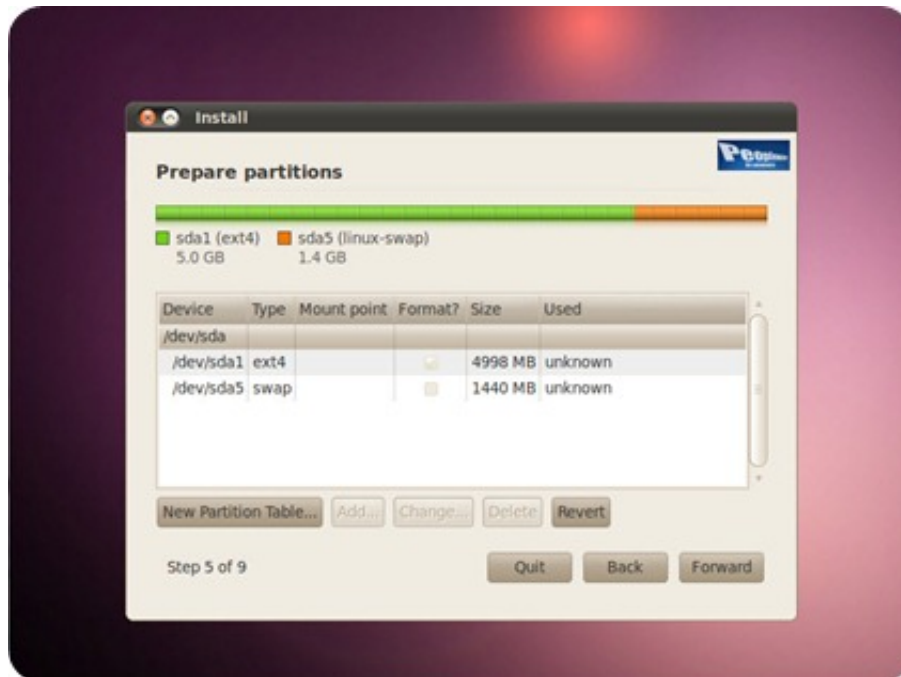


Criação da partição Lógica (swap)

- **Tipo de partição:** Logical
- **Tamanho em Megabytes:** 1442 (para este exemplo)
- **Localização da nova partição:** Beginning (início)
- **Swap Area**



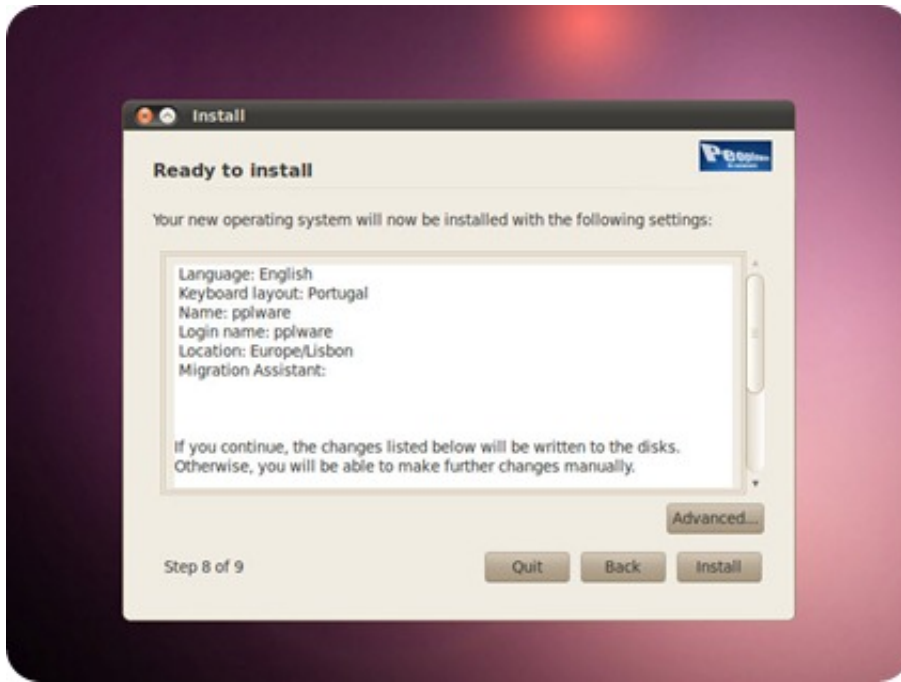
A nossa tabela de partições, terá um aspecto semelhante ao apresentado na imagem seguinte:



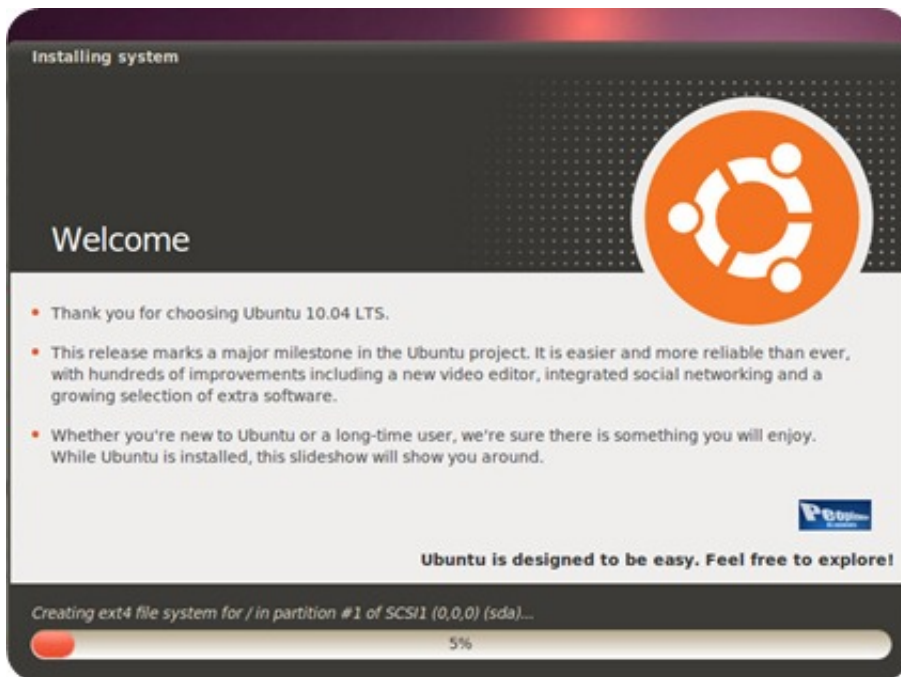
Passo 6/9 criamos o primeiro utilizador assim com a respectiva password. Definimos também qual o nome da máquina.



Verificamos se está tudo bem definido e **Install**.



Aqui ficam alguns screens que vão aparecendo ao longo do processo de instalação.



Installing system

Browse the web with Firefox




- Ubuntu comes with the widely acclaimed Firefox web browser.
- It protects your privacy and personal information so you can surf worry free.
- Give Firefox your own personal touch with addons. You can choose from thousands of themes and extensions that tailor it to how you use the web.

Copying files... 25%




Installing system

Share and enjoy your photos

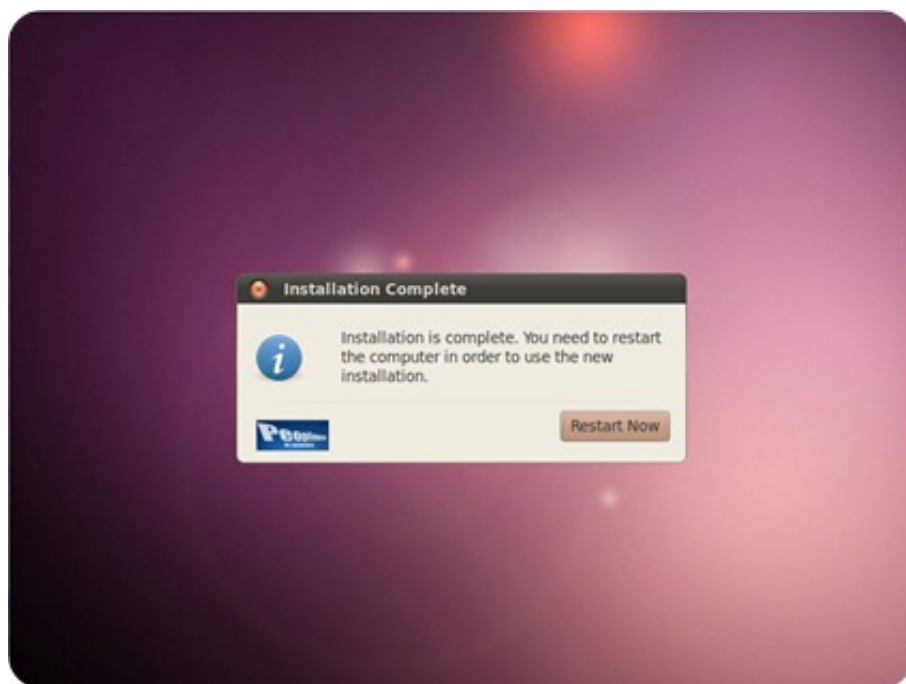


- With F-Spot Photo Manager, it is really easy to share, touch-up and organize digital photos.
- Use tags to describe your photos so that they are easy to find later on.
- Use the Export option to write your photos to CDs, email them to friends or share them online.
- To get started, choose F-Spot from the Graphics Applications menu or attach a digital camera and follow the prompts.

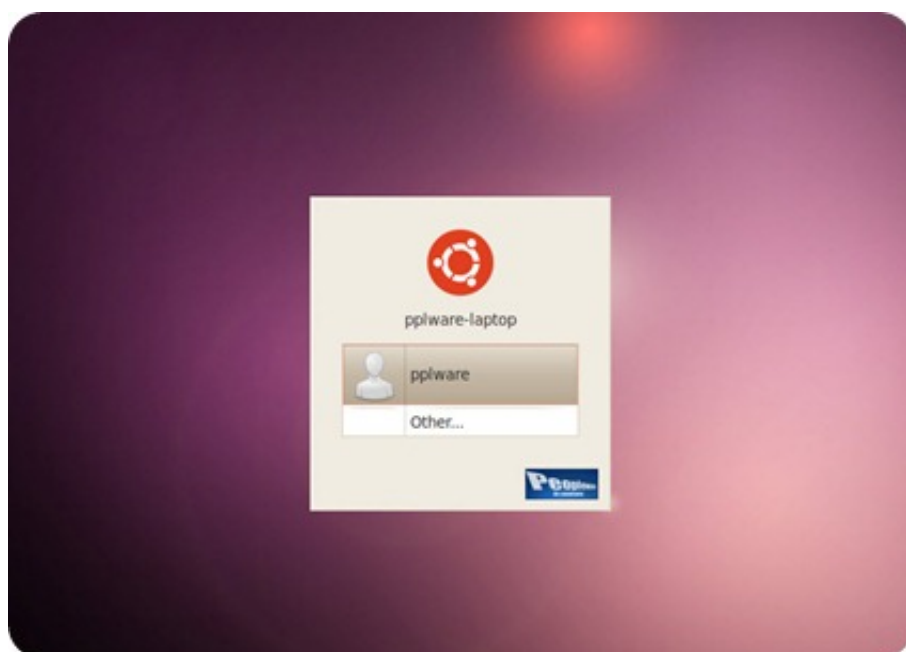
Copying files... 31%



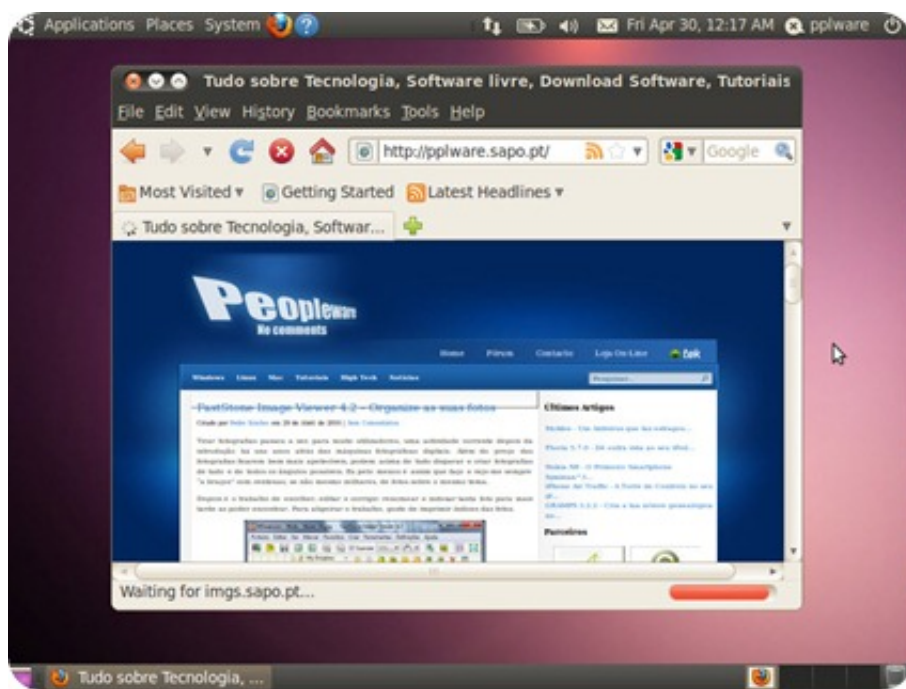
Após o sistema estar instalado, é necessário efectuar um reboot.



Primeiro Login



Primeiro teste, vamos ver se funciona a página do pplware.



O Ubuntu 10.04 parece-me um sistema maduro e traz por omissão um conjunto de ferramentas de grande utilidade para qualquer utilizador. Nos próximos dias vamos explorar mais esta distribuição e trazer até vós o que de melhor se faz no mundo open source.